

NAHÇIVAN BÖLGESİNİN TUNÇ ÇAĞI YERLEŞİMLERİNDE BULUNAN AYAK VE ÇAYDANLIK TIP KIL KAPLAR

Toğrul HALILOV¹

ÖZET

Azerbaycan'ın ayrılmaz bir parçası olan Nahçıvan Özerk Cumhuriyeti, arkeolojik yerleşimler açısından zengindir. Bu bölgede bir grup arkeolojik yerleşim Tunç Çağı'na aittir. Tunç Çağı'nın tüm dönemlerine ait arkeolojik yerleşimler Nahçıvan Özerk Cumhuriyeti topraklarında bulunduğundan, onları derin inceleme sonucunda Azerbaycan arkeolojisinde bulunan Tunç Çağına ait bazı önemli konuları daha derinden öğrenmek olasıdır. Nahçıvan Özerk Cumhuriyeti'ndeki arkeolojik yerleşimlerde yapılan kazılar sırasında Tunç Çağı'na ait insanların maddi kültürü ile ilgili çok sayıda arkeolojik malzeme bulunmuştur. Onlar iş aletleri, süs eşyalar, silahlar, kil kaplar ve diğer arkeolojik malzemelerden oluşmaktadır. Herhangi bir arkeolojik malzeme gibi, kil kaplar da Nahçıvan'ın Tunç Çağı maddi ve manevi kültürünü öğrenmek için oldukça önemlidir. Bu tip seramikler sırasında ayak ve çaydanlık tip kil kaplar önem taşımaktadır. Bunlar hakkında çeşitli makalelerde ve kazı raporlarında bilgiler olmasına rağmen konu şimdiye kadar sistematik bir biçimde incelenmemiştir. O yüzden konu tarafımızdan incelenmiştir. Araştırma sırasında, Nahçıvan bölgesinin Tunç Çağı yerleşimlerinde bulunan ayak ve çaydanlık tip kil kapların biçimi, özelliği, yayılım alanı, kullanım amacı, üzerindeki desen vb. incelenmiştir. İnceleme sonucu onların tesadüfen yapılmadığı, belli mantıksal anlamının olduğu, onların biçim ve özelliğine göre farklılandığı, farklı seramikçi tarafından yapıldığı tespit edildi.

Anahtar Kelimeler: Tunç Çağı, seramik, çaydanlık tip kil kap, ayak tip kil kap

¹ Doç., Dr., Azerbaycan Bilimler Akademisi Nahçıvan Bölümü, Nahçıvan-Azerbaycan, ORCID: 0000-0002-3703-8315, x.toqrul @ gmail.com.

FOOT AND TEAPOT CLAY POT FOUND THE BRONZE AGE SETTLEMENTS OF NAKHCHIVAN REGION

ABSTRACT

Nakhchivan Autonomous Republic, which is an integral part of Azerbaijan, is rich with archaeological settlements. A group of archaeological settlements in the territory of this region belong to the Bronze Age. Since the archaeological settlements of all periods of the Bronze Age are located on the territory of the Nakhchivan Autonomous Republic, it is possible to learn more clearly some issues that are important in the Azerbaijani archeology of the Bronze Age. During the excavations at the archaeological settlements in Nakhchivan Autonomous Republic, many archaeological materials related to the material culture of the people of the Bronze Age were discovered. They consist of work tools, ornaments, weapons, clay pots and other archaeological materials. Like any archaeological material, clay pots are important for learning the Bronze and Bronze spiritual culture of Nakhchivan. During this type of ceramics, clay bowls of foot and teapot type are also important. Although there is information about them in various articles and excavation reports, the subject has not been systematically detailed. Therefore, the subject has been examined by us. During the research, the shape, feature, spreading area, meaning of the pattern on it, the purpose of use, etc. of the clay and teapot type clay bowls in the Bronze Age settlements of Nakhchivan region. As a result of the examination, it is stated that they are not made by chance and that they have a certain logical meaning. The reason why they are different according to their form and feature is that they are made by separate artists.

Keywords: Bronze Age, ceramic, teapot type clay pot, foot type clay pot

Giriş

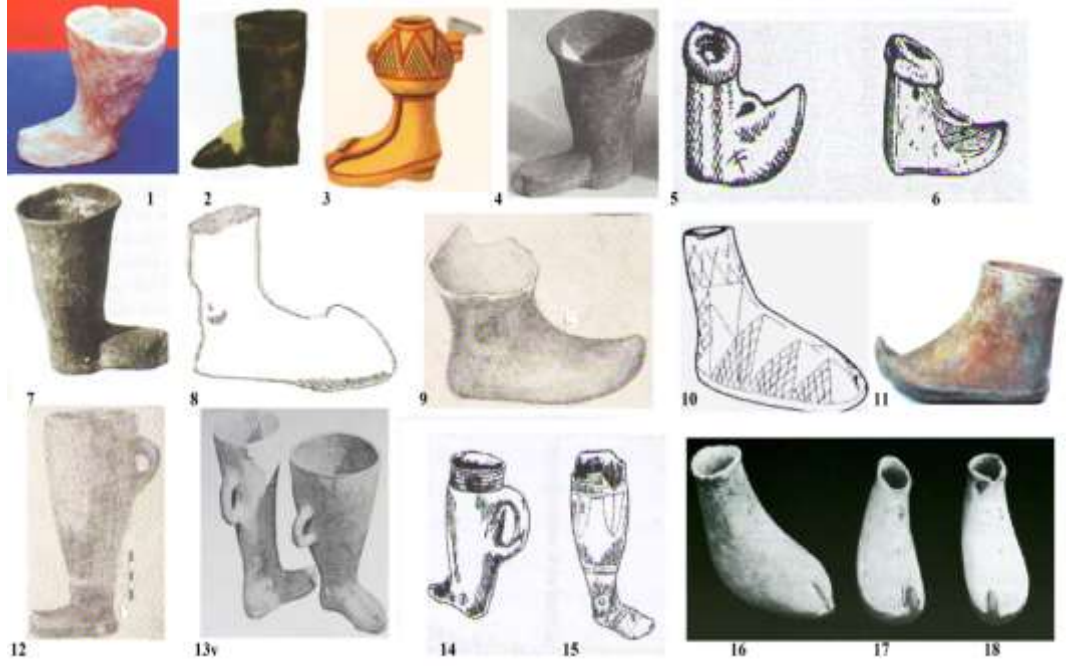
Azerbaycan'ın ayrılmaz bir parçası olan Nahçıvan Özerk Cumhuriyeti, arkeolojik yerleşimler açısından zengindir. Bu bölgede bir grup arkeolojik yerleşim Tunç Çağı'na aittir. Tunç Çağı'nın tüm dönemlerine ait arkeolojik yerleşimler Nahçıvan Özerk Cumhuriyeti topraklarında bulunduğundan, onların derin inceleme ve araştırmaları sonucunda Azerbaycan arkeolojisinde bulunan Tunç Çağına ait bazı önemli konuları daha derinden öğrenmek olasıdır.

Nahçıvan Özerk Cumhuriyeti arkeolojik yerleşimlerinde yapılan kazılarda Tunç Çağı halkının maddi kültürü ile ilgili birçok arkeolojik malzeme ortaya çıkarılmıştır. İş aletleri, süs eşyaları, silahlar, kil kaplar ve diğer arkeolojik malzemelerden oluşurlar. Her arkeolojik malzeme gibi kil kaplar da Nahçıvan'ın Tunç Çağı maddi ve manevi kültürünü öğrenmek için çok önemlidir. Bu tip seramikler arasında ayak ve çaydanlık tipi kil kaplar da önemlidir. Çeşitli makalelerde ve kazı raporlarında onlarla ilgili bilgi bulunmasına rağmen konu bugüne kadar sistematik olarak incelenmemiştir. Bu nedenle konu tarafımızdan incelenmiştir.

Ayak tipi kil çömleklerin şekli ve özellikleri, dağılım alanı. Nahçıvan Özerk Cumhuriyeti topraklarındaki Kızılburun (İsmayilov, İbrahimli, 2013: 102, tab. 61), Culfa (Aliyev, 1968: tab. 6), Muncuklutepe (İbrahimli, 1981: 61), Shahtahti (Özfiyat, 2002: 36, 39) nekropollerinde, I Kültepe Höyüğünde (Abibullayev, 1982: 75, tab VIII, 16) böyle kil kablarm bulunmaktadırdır Bu seramik ürünler şekil ve özelliklerine göre iki gruba ayrılabilir.

Birinci grup kablarmı kadeh gibi kimi yapmışlar. Kızılburun (İsmayilzade, İbrahimli, 2013: 102, tab. 61), Muncuklutepe (İbrahimli, 1981: 61) nekropollerinde, I Kültepe Höyüğünde (Abibullayev, 1982: 75, tab VIII, 16) bulunan bu tip kapların tümü, pembe renkte ince kum karışımı ile kilden yapılmıştır (tab. I, 1, 2, 4, 7). Muncuklutepe nekropolünden bulunanlar daha basitti. Üzerinde desen yoktur. Kızılburun nekropolünde bulunan böüle kablardan birinin üst hortum kısmına kesişen çizgilerden oluşan kemer benzeri bir desen çizmişlerdir (tablo I, 2).

İkinci grubu ayak tipi kil kap şimdiye kadar Culfa nekropolünde bulunmuştur (tablo I, 3). Pembe renkli kilden yapılan kabın gövdesi 6 cm, uzunluğu 14 cm'dir. Koltuğun alt kısmı ayak, üst kısmı çaydanlık tipindedir. Konteynerin çaydanlık bölümünde bir tarafta musluk (tahliye), diğer tarafta halat takmak için delikli kulp bulunmaktadır. Bu seramik ürünü boya ile süslenmiştir. Namlusu (akan kısmı) kırmızı, ağız kenarı siyah ve kırmızı boylarla süslenmiştir. Alt koltuk kısmında da aynı tip boya kullanılmıştır. Ağızının kenarı siyah ve kırmızı geometrik desenlerle süslenmiş, ağız kısmı siyah, emzik kısmı kırmızı, boğaz kısmı siyah, oturak kısmı siyah ve kırmızıdır. Çaydanlık bölümündeki desenler karmaşıktır. Açık biçimli geometrik desenin içinde, çizgilerin kesişmesiyle oluşan açığa benzer bir kafes deseni de, bulunur. Nahçıvan'ın yanı sıra Azerbaycan'ın ve dünyanın birçok yerinde üzeri boya ile süslenmiş bu tip kil kablarm bulunmaktadır. Benzerlerine Nahçıvan'ın birçok Orta ve Geç Tunç Çağı yerleşiminde (Şahtahti, Kızılburun, Nahçıvan, Plovdağ vb.) rastlanmıştır.



1,4,7-Muncuklutepe nekropolü (Aslanov, Kaşkay, 2003); 2-Kızılburun nekropolü (İsmayılzade, İbrahimli, 2013); 3-Culfa nekropolü (Eliyev, 1968); 5-Trialetti, 6-Karashambin, 14, 15-Tel-Brak (Narminashvili, 2015), 8-I Kültepe (Абибуллаев, 1982), 9, 12, 13-Mingeçevir- (Aslanov, Vaidov, İpne, 1959); 10-Adana, 11-Kültepe (Doğu Anadolu) (Zainab, 2014), 16, 17, 19- Van (Doğu Anadolu) (Özfirat, 2002)

Şekil I.

Nahçıvan'la yanısıra Mingaçevirde (Aslanov, Vaidov ve diğerkleri, 1959: tab. XXXVI, 8-13), Üzerliktepede (Kushnaryeva, 1959: 390), Doğu Anadolu'daki Havtantepe (Edwards, 1981: 105), Göytepe (Kahverengi, 1951: 159), Alishar, Ahlat, Muş, Bulanık, Malazgirt (Özfirat, 2002: 36), Höyücek, Badamağacı (Alassad, 2014: 5), Güney Kafkasya'da Trialeti, Karashambuni (Narimanishvili, 2015: 267, şek. 7, 9, 10) ve diğerk yerleşim yerlerinde ayak tipi kapların varlığını görmek mümkündür (tab I, 5, 6, 9-18).). Onların hepsi Tunç Çağı'na ait değil, farklı dönemlerde yapılmıştır. Doğu Anadolu'daki Höyücek ve Badamağacı yerleşimlerinde bulunanlar Neolitik, Boğazköy I, III Boğazköy, Trialet, Karashambunid'de bulunanlar Erken Tunç Çağı'na, Mingaçevir'de, Üzerliktepefe bulunanlar Orta ve Geç Tunç Çağı'na aittirler. Onlar biçim, şekil ve özellikler bakımından farklıdır. Bunun başlıca nedenlerinden biri, ayrı sanatkar atölyelerinin ürünü olmaları ve farklı dönemlerde yapılmış olmalarıdır.

Nahçıvan'ın Geç Tunç Çağı yerleşimlerinde bulunan ayak tipi kil kapların kullanım amacının incelenmesi de, önemli bir konudur. Kaynaklarda konuyla ilgili birçok bilgi var. Araştırmacılar arasında V. Aliyev, F. Ağasıoğlu, T. Tantekin, Q. I. Ione ve diğerlerinin bu konuda farklı görüşleri var.

Araştırmacı V. Aliyev Culfa nekropolünde bulunan ayak tipi kil bu tip kabın çaydanlık bölümündeki bölümünün içindeki kalıntılara dayanarak bu kabın kandil olarak kullanıldığını söylemiştir (Aliyev, 1977: 73).

F. Ağasıoğlu, T. Tantekin bu tip kapların Türklerin yaygın olduğu bölgelerdeki arkeolojik yerleşimlerde daha sık bulunmasına dayanarak, onların Proto-Türk kültürüne ait içki bardaklarından okduğunu söylemiştir. F. Ağasıoğlu düşüncesini kanıtlamak için birçok kaynak sunmuş, bunları örnek göstererek düşüncesini şu şekilde ifade etmiştir: "Bu kablo türü Türk kültüründe ``ayak", yapanlar ise "ayakçı" olarak bilinir. M.Ö. II. binyılın başlarından itibaren Türk etnik grupları tarafından yapıldıktan sonra dünyanın farklı bölgelerine yayılmıştır. Dağıtım alanı Anadolu'dan Yunanistan'a, İtalya'dan Trakya'ya, Urmiye havzasından Güney Kafkasya'ya, Aralık Denizi kıyılarına, Türkmenistan'a ve diğer bölgelere kadar uzanmaktadır. Başkurtların Tangaur, Usergan, Burzyan ve Kıpçak boyları yakın zamana kadar bu tür içki bardağını kullanırlardı. Türkmenistan'da yapılan "50 tenge" (tenne) madeni paranın üzerinde bu tip kap resmi vardır. Türkmenler bu görüntüyü bir sembol olarak kabul etmektedir. Sümer metinlerinde "Irk Bitik", "Maday-Kara" vb. destanlarında bu tip kabı ayrı-ayrı çeşidine ayak adı verilir. "Maday-Kara" destanında konuyla ilgili bilgiler şu şekilde ifade edilir: "Ayak-kazan lambi berip, Yalçızı la bolboy kayttı" (Kazanını kaldırıp uşağı oldu) (Ağasıoğlu: 2019, 403-411). Sümer kaynaklarında kap-kacak ifadesi "kab-kagag" (www.turkceindirilisi.com) olarak verilmektedir.

T. Tantekin'in Macaristan'da Nagy-Saint-Miklos yapısında bulunan Tuna dökme yüklerine ait bu kaplar üzerindeki "Buyla yazıtı" üzerindeki metninde "spruk ichu yk (Asparuk ichu ayak); bylo çobn ichurgi yk (Buylo Choban ichurgi ayak)" sözlerini okumuş, bu ve diğer delillere dayanarak, bu tür bardağın bir Proto-Türk içki bardağı olduğunu, onun M.Ö. I. binyıldan itibaren Türkler tarafından kullanıldığını söylemiştir (Tantekin, 1987: 98).

Konuyla ilgili araştırmamız sırasında ayak "seramikçi" gibi farklı şekillerde kullanıldığını görmek mümkündür. Görüşümüzü ispatlamak için Kaşgarlı Mahmud'un "Divani Lüğatiit-Türk" adlı eserinde bulunan "Çelink ayak"; "Ol ayak tonderdi"; "Ayyakcı ayak sıraldı", "Ol ayağı düştü", "Ol ayak sırlattı", "Ol ayak sırladı", "Ayak

sırladı", "Sırlıg ayağı" (Mahmud Kaşgari, 2006: 146.228, 294, 310, 318, 338, 376, 476; Mahmud Kaşgari, 2006: 188, 246, 322), "Kitabi Dede Korkut" destanında "Kafir kızlar altın ayakla Oğuzlara altın şarap verir", "altın ayağım elimden yere düştü", "bu sefer oğlan şarap içerken içemedi, altın ayak düştü" (Kitabi Dede Korkut, 1978: 53, 68, 80) gibi çok sayıda bilgileri örnek göstermek olasıdır.

Çaydanlıkların şekli ve özellikleri, yayılım alanı

Nahçıvan'ın Orta ve Geç Tunç Çağı nekropollerinde (Shahtahtı, Yaycı, Kültepe II, Shortepe, Nahçıvan, Plovdağ vb.) bulunan çaydanlıkların hepsinin uzun gagalı geniş ağızları vardır (tab. II). Çoğunun kaydı yoktur. Bazılarında iplik deliği olan bir tutamak vardır (tab. II, 3, 4). Nahçıvanla yanı sıra Azerbaycan çeşitli bölgelerinde (Nerimanov 1959: 38), Transkafkasyada (Kuftin 1941: 82, 95), Anadoluda (Brown 1951: tab. 32; Ghirshman 1939: 243-244) vb. birçok yerlerde bulunan Tunç Çağı yerleşiminde bu tip kil kaplar bulunmaktadır. Onların hepsi Tunç Çağı'na ait değil, farklı dönemler aittir. Doğu Anadolu'da Höyücek ve Badamagacı yerleşimlerinde bulunanlar Neolitik Çağın, Boğazköy I, III Boğazköy, Trialet, Karashambunid'de bulunanlar Erken Tunç Çağı'na, Mingeçevir'de bulunanlar Geç Tunç Çağı'na aittir. Onlar biçim, şekil ve özellikler bakımından farklıdır. Bunun başlıca nedenlerinden biri, ayrı sanatkar atölyelerinin ürünü olmaları ve farklı dönemlerde, ayrı-atrı seramikçi terefinfen yapılmış olmalarıdır.

Nahçıvan'ın Geç Tunç Çağı yerleşimlerinde bulunan ayak tipi kil kapların kullanım amacının incelenmesi de, önemli bir konudur. Kaynaklarda konuyla ilgili birçok bilgi var. Araştırmacılar arasında V. Aliyev, F. Ağasıoğlu, T. Tantekin, Q.I. Ione ve diğerlerinin bu konuda farklı görüşleri var.

Araştırmacı V. Aliyev Culfa nekropolünde bulunan bu tip kabın çaydanlık bölümündeki yanmış kalıntılara dayanarak onun kandil olarak kullanıldığını söylemiştir (Aliyev, 1977: 73).

Araştırmacıardan F. Ağasıoğlu, T. Tantekin bu tip kapların Türklerin yaygın olduğu bölgelerdeki arkeolojik yerleşimlerde daha sık bulunmasına dayanarak, onların Proto-Türk kültürünün içki bardakları olduğunu söylemişler.

F. Ağasıoğlu düşüncesini kanıtlamak için birçok kaynak sunmuş, bunları örnek göstererek görüşünü şu şekilde ifade etmiştir: "Bu kablo türü Türk kültüründe ``ayak'', yapanlar ise "ayakçı" olarak bilinir. M.Ö. II. binyılın başlarından itibaren türkler tarafından yapıldıktan sonra dünyanın farklı bölgelerine yayılmıştır. Yayılım alanı Anadolu'dan Yunanistan'a, İtalya'dan Trakya'ya, Urmiye havzasından Güney Kafkasya'ya, Aralık Denizi kıyılarına, Türkmenistan'a ve diğer bölgelere kadar

uzanmaktadır. Başkurtların Tangaur, Usergan, Burzyan ve Kıpçak boyları yakın zamana kadar bu tür içki bardağını kullanırlardı. Türkmenistan'da yapılan "50 tenge" (tenne) parasının üzerinde bu tip kap resmi vardır. Türkmenler bu görüntüyü bir sembol olarak kabul etmektedir. Sümer metinlerinde "Irk Bitik", "Maday-Kara" vb. destanlarında bu kap çeşidine ayak adı verilir. "Maday-Kara" destanında konuyla ilgili bilgiler şu şekilde ifade edilir: "Ayak-kazan lambi berip, Yalçızı la bolboy kayttı" (Kazanını kaldırıp uşağı oldu) (Ağasıoğlu, 2019,403-411). Sümer kaynaklarında kap-kacak ifadesi "kab-kagag" (www.turkcenindirilisi.com) olarak verilmektedir.

T.Tantekin'in Macaristan'da Nagy-Saint-Miklos yapısında bulunan Tuna dökme yüklerine ait bu kaplar üzerindeki "Buyla yazıtı" üzerindeki metninde "spruk ichu yk (Asparuk ichu ayak); bylo çobn ichurgi yk (Buylo Choban ichurgi ayak)" sözlerini okumuş, bu ve diğer delillere dayanarak, bu tür bardağın bir proto-Türk içki bardağı olduğu, onun M.Ö. 1. binyıldan itibaren Türkler tarafından kullanıldığını söyledi (Tantekin, 1987: 98).

Kaynaklara göz atdıkra ayak ifadesinin "seramik" ve "seramikçi" gibi farklı şekillerde kullanıldığını görmek mümkündür. Görüşümüzü ispatlamak için Kaşgarlı Mahmud'un "Divani lüğatiit-türk" adlı eserinde bulunan "Çelink ayak"; "Ol ayal tonderdi"; "Ayyakcı ayak sıraldı", "Ol ayağı düştü", "Ol ayak sılattı", "Ol ayak sırladı", "Ol ayak tolturdi", "Ayak sırlandı" (Mahmud Kaşgari, 2006: 146.228, 294, 310, 318, 338, 376, 476; Mahmud Kaşgari, 2006: 188, 246, 322), "Kitabi Dede "Korkut" destanları "Kafir kızlar altın ayakla Oğuzlara altın şarap verir", "altın ayağım elimden yere düştü", "bu sefer oğlan şarap içerken içemedi, altın ayak düştü" (Kitabi Dede Korkut, 1978: 53, 68, 80) vb. bir çok örnek göstermek mümkündür.

Çaydanlıkların biçim ve özellikleri, yayılım alanı

Nahçıvan'ın Orta ve Geç Tunç Çağı nekropollerinde (Shahtahtı, Yaycı, Kültepe II, Shortepe, Nahçıvan, Plovdağ vb.) bulunan bu top kil kapların hepsinin uzun gagalı geniş ağızları vardır. Çoğunun kaydı yoktur. Bazılarında iplik deliği olan bir tutamak vardır (tab. 2, 3, 4). Azerbaycan'ın bir çok bölgeleri ile yanı sıra (Nerimanov 1959: 38), Transkafkasyada (Kuftin 1941: 82, 95), Anadolu'da (Brown 1951: tab. 32; Ghirshman 1939: 243-244) vb. birçok yerlerdeki Tunç Çağı yerleşiminde bu tip kil kaplar bulunmaktadır.



(1, 3-Kızılburun nekropolü (İbrahimli, İsmayılzade, 2013, Nahçıvan Devlet Tarih Muzesi, İnv. 354vb), 2-II Kültepe (Azerbaycan Devlet Tarih Muzesi Inv.Ak.245 4-Plovdağ nekropolü (Azerbaycan Devlet Tarih Muzesi Inv.Av.534)

Şekil II. Çaydanlıklar

Aralarında biçim ve özellikler bakımından farklılıklar vardır. Biçim ve özellikleri bakımından Nahçıvan'ın Orta ve Geç Tunç Çağı yerleşmelerine ait çaydanlıklar üç gruba ayrılmaktadır. Birinci tip çaydanlıkların taban kısmı silindirik uzunluktadır. İkinci tip çaydanlıklar bikonik gövdeli ve düz tabanlı, üçüncü tip çaydanlıklar şişkin gövdeli yapmışlar. Tüm çaydanlıkların üzerinde Tunç Çağının geleneksel motifleri kullanılmıştır. Bir grupunun gövdesinin alt ve üst kısımları kırmızı boya ile, orta kısım bej zemin üzerine boyanarak siyah ve kırmızı motiflerle süslenmiştir. Çoğunda boynun alt kısmı ve gövdenin alt kısmı kalın siyah bir çizgi ile sınırlandırılmıştır. Bu kısım kırmızı ve siyah boya ile üçgen motiflerle süslenmiştir (tabl. II, 1-4). Bazılarının ağız kenarı içe doğrudur. Dışli sap yuvarlaktır ve kısa bir tabana sahiptir. Birçok çaydanlığın ağız omuz kısmında yapılmıştır. Bazılarında omuz gövde altından çıkmaktadır. Gövdenin alt kısmı kırmızı boya ile kalın bir çizgi ile çevrilidir. Onun üst kısmında kırmızı ve siyah boya ile üçgen motifleri yapmışlar. Bazı çaydanlıklar üzerindeki üçgen motifler arasında kırmızı boya ile kıvrılmış yılan figürü de, görülmektedir (tab. 2, 3). Kızılburun nekropolünde bulunan boyalı bu tip kabın

üzerinde kırmızı boya ile üçgen motiflerin arasındaa kıvrılmış yılan resmi yer almaktadır. Yılan figürlü kil kablar Şahtahti, Saritepe nekropolü ile yanı sıra Trialeti, Beştaşen, Kvastvalidi vb. yerleşim yerlerinde de, bulunmaktadır. Bu tip kil kabların İlaç için kullandıklarını, ilaç kapları oldukları düşünülür (Aliyev, 1977: 64). Bu kapların ilaç kapları olduğu konusundaki görüşlere bağlı kalırsak, Tunç Çağı'nda insanların tıp alanında belirli becerilere sahip olduğunu düşüme olasıdır. Ayrıca bu tip kabların insanların dini-ideolojik görüşleri ile ilgili belli bir kompozisyonun olduğunu da, düşünmek olasıdır. Bunun nedeni, insanların dini-ideolojik görüşlerinde yılan ve üçgen desenlerinin yaygın olması, kaynaklarda bununla ilgili çeşitli bilgilerin bulunmasıdır.

Sonuç

Nahçıvan bölgesinin Tunç Çağı arkeolojik yerleşimlerinde ele geçen ayak ve çaydanlık tipi kil kapların incelenmesi sırasında sonuç olarak şunları söylemek olasıdır: Dünyanın tüm bölgelerindeki arkeolojik yerleşimlerde bu tip kil kablar bulunsa da, her bir seramik ürünün farklı bir özelliği vardır. Bunun temel nedenlerinden biri ayrı-ayrı tarihsel dönemlerde yapılmamaları ve farklı kültürlere ait olmalarıdır. Nahçıvan'ın Geç Tunç Çağı yerleşimlerinde bulunan bir grup çaydanlığın üzerinde Orta Tunç Çağı seramiklerinden farklı olarak Hocalı-Gedebey kültürünün karakteristik bir özelliği vardır. Bu tip çaydanlıklarda yerel kültür ile Ortadoğu kültürü de, bir aradadır. Bunun nedeni, bu tip kil kapların Nahçıvan'la yanı sıra Ortadoğu kültüründe, Urmiye havzasında, Doğu Anadolu'da vb. yaygın olmasıdır.

Çaydanlık tipi kil kablar gibi ayak biçimli olanlar da, dünyanın pek çok yerinde yaygın olmakla birlikte hepsi aynı değildir ve farklı özelliklere sahiptir. Çaydanlıklar gibi tek bir bölgenin özelliği olmadığını, dünyanın çeşitli yerlerinde yaygın olduğunu görüyoruz. Çaydanlıklar gibi bu tip olmalarının temel nedeni, farklı arkeolojik kültürlerde farklı seramikçiler tarafından yapılmış olmalarıdır. Tüm seramik ürünlerde olduğu gibi bunların yapımında da, seramikçilerin işçiliği önemlidir. Onların üzerine çizilen resimlerde insanların yaşam tarzı, dini-ideolojik görüşleri ile ilgili belli bir kompozisyon yansıtılmaktadır. Çaydanlıklardan farklı olarak ayak tipi kil kabların en eski örneklerine Proto-Türk kültürünün yaygın olduğu topraklarda bulunması, Proto-Türk kültüründe çeşitli isimlerle anılması Nahçıvan'ın Proto-Türk kültürünün önemli merkezlerinden biri olduğunu kanıtlamaktadır.

Kaynakça

Ağasıoğlu F. (2019) İslamöncesi Türk tarihi dokkuz bitik, IV bitik, İstanbul, 2019, 463 s.

- Abibullayev O.A. (1982) Eneolit i bronzı na teritorii Naxçivanskoy ASSR. Baku, Elm, 314 s.
- Aslanov Q.M., Vaidov R.M., İone Q.İ. (1959) Drevniy Minqeaur. Baku, İzdatelstvo AN. Azerb. SSR, 191 s.
- Alassad Z. (2014) Anadolu da Neolitik çağdan Demir çağı sonuna kadar ayakkabı biçimli ritonlar. Gazi Üniversitesi sosyal bilimler Enstitüsü, 60 s.
- Brown T.B. (1951) Excavations in Azerbaijan, 1948., John Murray, Albemarle Street, IV. XIV, London, 279 c.
- Edwards, M. R. (1981) The Pottery of Haftavan VIB (Urmia Ware), *Iran XI*: 101-140.
- Eliyev V.H. (1968) Culfa arkeoloji tapıntıları. *Azərbaycan SSR Elmlər Akademiyasının Haberləri (tarih, fəlsəfə və hüquq seriyası)*. Bakü, Az SSR EA, № 3: 72-86.
- Eliyev V.H. (1977) Azərbaycanda Tunç çağının boyalı kablər kùltürü, Bakü, Elm, 164 s.
- İsmayılzade Q.S, İbrahimli B.İ. (2013) Kızılburun nekropolü. Bakü, Elm və Tehsil, 120 s.
- İbrahimli B.İ.(1981) Muncuklutepe nekropolları. *Journal of Azerbaijan Studies*, Bakü: 61-83.
- Kitabi-Dede Korkut: halk destani (mükaddime və tərtib eden Həmid Araslı). Bakü, Genclik,1978, 184 s.
- Kuşnaryeva K.H. (1959) Poseleni epohi bronzı na holme Üzerliktepe okolo Akdama, *MIA SSR*, M-L: 342-388.
- Mahmud Kaşğari (2006) Divanü lüğat-it-türk (Tercüme edən və neşre hazırlayan: Ramiz Esgər). Dörd cilddə. I cild, Bakü, Ozan, 512 s.
- Mahmud Kaşğari (2006) “Divanü lüğat-it-türk” (Tercüme edən və neşre hazırlayan: Ramiz Esgər). Dörd cilddə. II cild, Bakü, Ozan, 400 s.
- Narimanışvili D. (2002) Costume Of the Ancient South Caucasian Population According to the Archeological material (2 nd milenum B.C.) *Uluslararası Doğu Anadolu və Güney Kafkasiya Kùltürleri sempoziumu Bildiriler I*: 266-269.
- Aynur Özfırat (2002) Van-Urmiye kùltürüne (m.ö. ii. binyil) ait ayakkabı biçimli kaplar, *Belleten, Cilt: LXVI, Sayı: 245*, s. 35-52.
- Tantəkin T. (1987) Tuna bulqarları ve dilleri, Ankara, 123 s.
- Tantəkin T. (1991) Tarihi sahtalaşdıranlara tutarlı cavab. “*Kurtuluş*” kəzetesi, №3.