

GİLANÇAY NEHRİNİN YENİ ARKEOLOJİ ANITLARI ÜZERİNE BİR ARAŞTIRMA*

Doç. Dr. Toğrul HALİLOV**

Özet

Uzunluğu 53 km olan Gilançay Nehri'nin kaynağı Zengezur dağlarından akan Sakkarsu ve Eyriçay Nehirlerinden başlar. Araz Nehri'ne girerken ona daha büyük üç nehir (Nesirvazçay Nehri, Xırdaçay Nehri, Parağaçay Nehri) katılır. Bu nehirlerin arazileri yaşamak için uygundur. Arazinin yaşam için uygun olması sonucu insanlar eski dönemden başlayarak o bölgede yaşamışlardır. Bu nedenle Gilançay Nehri'nde eski çağlara ait yerleşim yerlerinden ve nekropollerden oluşan pek çok arkeolojik anıt bulunmaktadır. Çalışmanın merkezini Gilançay Nehri'nin yukarı kısmında yapılan araştırma sırasında bulunan bir grup yeni arkeolojik anıt oluşturmaktadır. Elde edilen arkeolojik bulgular sistematize edilmiş ve yapılan karşılaştırmalarla dönemleri belirlenmiştir. Araştırmada Gilançay Nehri'nin kayıtlı yeni arkeolojik anıtlarının Son Tunç-Erken Çağ'ına (M.Ö. II-I bin yıllar) ait olduğu tespit edilmiştir.

Anahtar kelimeler: Gilançay Nehri, Nahcivan, Arkeolojik Anıtlar.

AN INVESTIGATION ON THE NEW ARCHEOLOGICAL MONUMENTS OF THE GILANCHAY RIVER

Abstract

Gilançay, which is 53 km long, takes its beginning from the Sakkarsu and Ayrichay rivers flowing through the Zangazur range. The 3 more rivers join this river until it enters the Aras river. Since the places around this river is suitable for habitation the people have settled in that areas since the ancient times. For that reason there are lots of archaeological monuments in the Gilanchay valley. They consist of residences and necropolises. In the article a group of new archaeological monuments registered during investigations in the upper part of the Gilanchay valley. Archeological materials getting from them have been systematized. In the result of comparative investigation the type of the monuments has been defined. It was determined that new archeological monuments registered in the Gilanchay valley belong to the late Bronze age- early iron age (b.c II-I millenniums)

Key words: The Gilanchay river, Nakhchivan, archeological monument

* Bu çalışma Azerbaycan Cumhuriyeti Cumhurbaşkanı himayesindeki Bilimin Gelişmesi fonunun mali yardımı ile gerçekleştirilmiştir – Grant № EIF-KETPL-2-2015-1(25)-56/47/5

** Doç., Dr., Azerbaycan Bilimler Akademisi Nahçıvan Bölümü, Nahçıvan-Azerbaycan, ORCID: 0000-0002-3703-8315, x.toğrul @ gmail.com

Giriş

Gilançay Nehri, Nahçıvan Özerk Cumhuriyeti'nin Ordubad ilçesindedir. Uzunluğu 53 km'dir. Kaynağı Zengezur dağlarından akan Sakkarsu ve Eyriçay çaylarından başlar. Araz Nehri'ne girerken ona daha büyük üç nehir (Nesirvaz Nehri, Xırdaçay Nehri, Parağaçay Nehri) katılır. Bu nehirlerin arazileri yaşamak için uygundur. Arazinin yaşam için uygun olması sonucu insanlar eski dönemden başlayarak o bölgede yaşamışlardır.

Gilançay Nehri'nin yukarı kısmında ilk kez 1968 yılında Prof.Dr. Veli Ali tarafından arkeolojik bir araştırma gerçekleştirilmiştir. Araştırma sırasında Gamikaya ve Demirci anıtları tespit olunmuştur. Gilançay Nehri'nde sonraki dönemlerde V.B. Bahşeliyev, A.Q.Seyidov, B.İ.İbrahimli tarafından arkeolojik çalışmalar gerçekleştirilmiştir. 2004-2005 yılında Prof. Dr. Veli Bahşeliyev'in başkanlığı ile yapılan arkeolojik araştırma sırasında ve 2008-2010 yılları arasında tarafımdan gerçekleştirilen bağımsız araştırma sırasında bu alanda başarılar elde edilmiş, birçok arkeolojik anıtlar (Demyeler, Kumluk, İliklikaya, Zey deresi, Haçakaya yerleşim yeri ve nekropolları vb.) bulunmuştur.

Bu çalışma, alan araştırması ve kütüphane incelemeleri vasıtasıyla yürütülen betimleyici ve analitik bir araştırmadır. Çalışmada 2004-2005 ve 2008-2010 yılları arasında yapılan arkeolojik araştırmalar sırasında yer alan arkeolojik anıtlardan bir grubu öğrenilmiştir. Araştırma sırasında Gilançay Nehri'nin kayıtlı yeni arkeoloji yerleşimleri Höyükler ve Nekropoller olmak üzere gruplandırılmış, elde edilen arkeolojik bulgular sistematize edilmiş ve incelenmiştir. İnceleme sırasında yerleşimlerin dönemi, insanların yaşam tarzı, maddi ve manevi kültürü, karşılıklı ekonomik-kültürel ilişkileri ortaya koyma esası göz önüne alınmış ve bu yönde bir değerlendirme yapılmıştır.

1. Gilançay Nehrinde Kayıt Altına Alınan Yerleşim Yerleri

Demyele Yerleşimi. Ordubad ilçesi Tivi köyünde, doğuda bulunmaktadır. Her tarafından zengin bitki örtüsüne sahip otlak alanları ile kuşatılmıştır. Alanı 4 hektardan fazladır. Oturma yerinin bir bölümünü aynı adlı nekropol ve Derindere ayırmaktadır. Yerleşim yerindeki inşaat kalıntılarının çoğu dağılmıştır. Dağılmış yapı kalıntılarının yerinde taş yığınları ve üzerini otlar kaplayan dikdörtgen biçimli oyuklar bulunmaktadır. Buradaki külle karışık toprak katmanından oluşan kültürel tabaka güçlü doğal aşınmaya maruz kalmıştır. Kültürel tabaka çok az miktarda (0,5 cm kalınlığında) saklanmıştır. Yerleşim yerinde kil çanak kırıkları ve taş emek aletler bulunmuştur. Prof.Dr. Veli Bahşeliyev'in başkanlığıyla yapılan arkeolojik araştırma yerleşim yerinin M.Ö. 2000'li yıllar öncesine ait olduğunu göstermektedir (Bahşeliyev, 2006 a: 84-93)

Kumluk Yerleşimi. Ordubad ilçesi Bist köyünde, kuzey-doğuda, Nasirvaz nehrinin sağ kıyısında yer almaktadır. Alanı 3 hektardan fazladır. Yerleşim yerinde bulunan inşaat kalıntılarının çoğu dağılmış, onların yerini taş yığınları, üzerleri otlarla kaplı dikdörtgen biçimli oyuklar almıştır. Konutların bir kısmı ova alanda, bir kısmı ise yamaçta bulunmaktadır. Onlar taş ve möhre (kerpiç-toprak) ile dörtgen planda inşa edilmiştir. Yerleşim yerinde çok az miktarda (0,5 cm kalınlığında) kültürel tabaka saklanmıştır. Burada kil çanak kırıkların taş emek aletleri bulunmuştur. Prof.Dr. Veli Bahşeliyev'in başkanlığıyla yapılan arkeolojik araştırma, yerleşim yerinin M.Ö. 2000'li yıllar öncesine ait olduğunu göstermektedir (Bahşeliyev, 2006 b: 81-85).

Haçakaya Yerleşimi. Ordubad ilçesi Tivi köyünün güneybatısında, Gilançayı'nın sol kıyısında, aynı adlı dağın üzerinde bulunur. Yol boyu kayaaltı sığınaklara rastlanır. Alanı 4 hektardan fazladır. Kuzeyden ve güneyden kayalık, doğudan ve batıdan yarganla kuşatılmıştır. Oturma yerinin yakınlarında doğal çeşmenin olması, insanların orada yerleşmesine neden olan temel unsurlardan birisidir. Arkeolojik araştırma sırasında yerleşim yerinin coğrafi konumu ve yer alan inşaat kalıntıları keşfedilmiş, aynı zamanda çeşitli biçimlerde seramik eşya bulunmuştur. Dağılmış yerleşim evlerinin yerinde taş yığınları, toprakla karışık tepcikler, üzeri otlarla kaplı dikdörtgen biçimli oyuklar yer almaktadır. Bunların çoğu oval biçimli tepenin üzerindeki küçük bir düzlük arazide, bir kısmı da çeşmenin yanında inşa edilmiştir. Yerleşim yerinin elverişli stratejik konumu, oradan Gilançay nehrinin çok büyük bir bölümünün kontrol edilebilmesine olanak tanımaktadır.



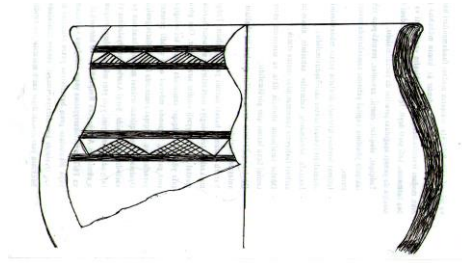
1

2

Şekil 1. Haçakaya (1-kayaaltı sığınaklar; 2-yerleşim evlerinin yerindeki taş yığınları).

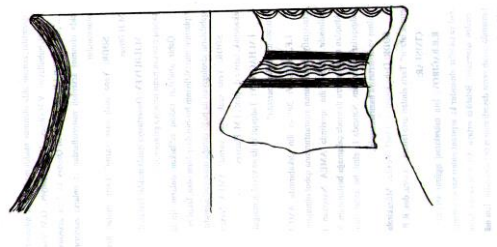
Yerleşim yerinde bulunmuş seramikler gri ve pembe renkli olmak üzere iki gruba ayrılır. Orta Tunç dönemine ait seramikler boya bezemeli ve boyasızdır. Boyasız çanakların çoğunluğunun ağzı hafifçe dışa katlanmış biçimdedir. Boğazları kısa veya silindirik şekilde

yaşılmıştır. Çanakların gövdeleri kabarik veya konusvari (konik) biçimlidir. Bunların çoğunluğunun ağız dışı katlanmıştır. Bir grubunun ağız içeri birikmiştir. Yerleşim yerinden elde edilen pembe renkli boyalı çanak kabarik gövdelidir. Şekil 2’de görüldüğü gibi ağız kenarı hafifçe dışı katlanıktır ve üzeri siyah renkte geometrik şekillerle nakışlanmış gibidir. Yukarı kısmında yukarıdan ve aşağıdan yatay çizgiler bulunmaktadır. Çizgilerin içerisine paralel çizgilerle doldurulmuş, esasları yukarı olan üçgenler çizilmiştir. Gövdesindeki aynı biçimli geometrik şekil farklı biçimdedir. Esasları yukarı olan üçgenlerin içerisi dağılan çizgilerden oluşan retinaya desenlerle süslenmiş şekildedir. Bu kap nakışlanma özelliğiyle Şahtahtı, I Kültepe, II Kültepe, Kızılburun yerleşim yerlerinde bulunmuş olan bir grup boyalı çanak ile benzerlik göstermektedir (Bahşeliyev 2004: resim 25, 11).

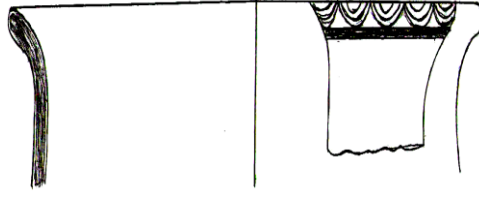


Şekil 2: Haçakaya’da bulunan kil kabdan bir kesit

Haçakaya’da bulunmuş çanak Şekil 2, Şekil 3 ve Şekil 4’te görüldüğü gibi dışı katlanmış ağız kenarları düzeltilmiştir. Bunların üzerinde Yaycı, Çalxankale, Şahtahtı yerleşim yerlerinde bulunmuş bir grup kil çanak gibi siyah renkli dairesel biçimli desenler bulunmaktadır (Bahşeliyev 2004: resim 16, 3-5). Bikonik gövdeli çanak nakışlanma biçimine göre şekil 3’de görüldüğü gibi biraz farklıdır. Üzeri ve ağız yatay-dalgalı çizgilerle nakışlanmıştır.



Şekil 3: Haçakaya’da bulunan kil kabdan bir kesit.

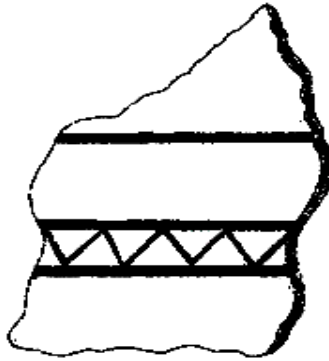


Şekil 4: Haçakaya'dan bulunan kil kabdan bir kesit.

Haçakaya'da bulunmuş boyalı seramiklerin bir grubunu şekil 5 ve 6'da görüldüğü gibi forma vermeyen kırıklar oluşturmaktadır. Bazılarının üzeri I Kültepe (Abibullayev, 1982: 85-86), II Kültepe (Aliyev, 1977: 47), Şortepe (Kuşnareva, Çubınşvili, 1970: resim 27, 8), Kazançıkale (Bahşeliyev, 2004: resim 13, 5, 12, 16) yerleşim yerlerinde bulunmuş Orta Tunç dönemine ait seramikler gibi siyah renkle çift enli çizgiler arasına alınmış açılı biçimli şekillerle nakışlanmıştır. Yapılan arkeolojik araştırma, yerleşim yerinin M.Ö. 2000'li yıllar öncesine ait olduğunu göstermektedir.



Şekil 5 : Haçakaya'dan bulunan kil kabdan bir kesit.

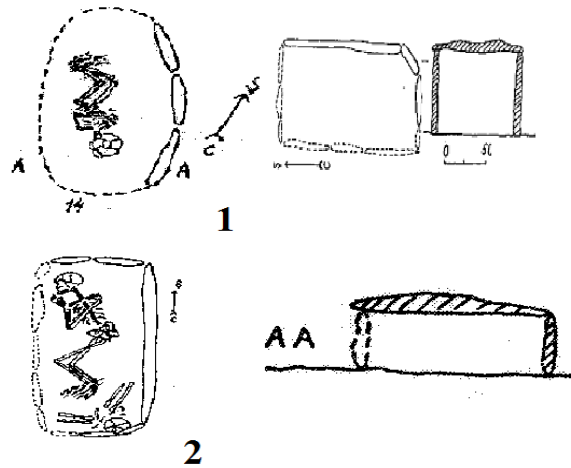


Şekil 6 : Haçakaya'dan bulunan kil kabdan bir kesit.

İlklıkaya Yerleşimi. Ordubad ilçesi Tivi köyünde, doğuda bulunmaktadır. Bulunduğu yer halk arasında "Banövşe kumluğu" adı ile tanınmaktadır. Buradaki evlerin çoğu dağılmıştır. Onların yerinde taş yığınları, toprak karışık tepecikler, üzeri otlarla kaplı dikdörtgen biçimli oyuklar kalmıştır. Alanı 2 hektardan fazladır. Burada kültürel tabaka çok az miktarda (0,5-1m kalınlığında) saklanmıştır. Kültürel tabaka kül karışık toprak katmanlarından oluşmaktadır. Çoğu doğal aşınma sonucunda dağılmıştır. Yerleşim yerinde kil çanaklar, kırıklar ve taş emek aletler bulunmuştur. Yapılan arkeolojik araştırma, yerleşim yerinin M.Ö. 2000'li yıllar öncesine ait olduğunu göstermektedir.

2. Gilançay Nehrinde Nekropoller (Höyükler)

Demyeler Nekropolü. Ordubad ilçesinin Tivi köyü bölgesinde, köye giden eski şose yolun aşağısında tepe üzerinde bulunmuştur. Anıt doğudan Derindere, kuzeyden ve batıdan yerleşim yeri ile çevrelenmiştir. Nekropol M.Ö. 2000 öncesine aittir. Buradaki kabir Şekil 7'de görüldüğü gibi taş kutu tipindedir ve çoğu doğal aşınma sonucunda dağılmıştır. Bu yüzden de nekropoldeki kabirlerin üst taşları düşmüş, yan taşları kalmamıştır. Buradaki dağılmış kabirlerin dördünde (uzunluğu 1,2-1,6 m., genişliği 0,6-0,7 m., derinliği 0,7 m.) arkeolojik araştırma yapılmıştır. Prof. Dr. Veli Bahşeliyev'in başkanlığıyla yapılan araştırmalar sırasında bu bölgede ve çevredeki aşiretlerin maddi ve manevi kültürü ile ilgili çok miktarda arkeolojik malzeme bulunmuştur (Bahşeliyev, 2006 a: 84-93).



(Bahşeliyev, 2006 a)

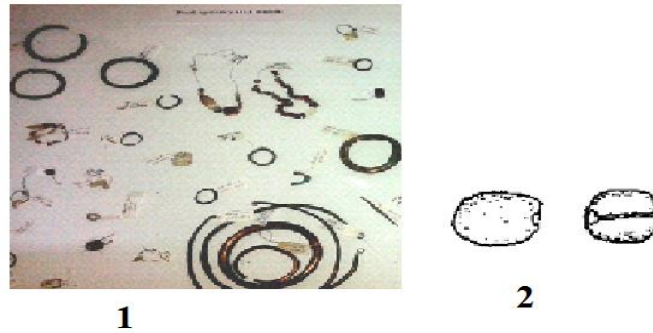
Şekil 7: Demyeler nekropolündeki kabirler.

İlk şekilde insan iskeleti güneydoğu yönünde gözükmektedir. Hemen altındaki şekilde ise yerleşimin kuzeybatı yönünde olduğu anlaşılmaktadır. Kolektif bir defin etme adeti söz

konusudur. Araştırma sonuçlarına dayanarak denebilir ki, bu kabir defnetme âdeti Sarıdıra, Kolanı, Hakkıxlıq (Novruzlu, Bahşeliyev, 1992: 44, 57, 65), Boyahmed (Novruzlu, Bahşeliyev, 1993: 22) nekropolları ile benzerlik teşkil etmektedir.

Nekropoldeki kabirlerde bulunan maddi kültür örnekleri kil kaplardan (çanak, kâse, kadeh, çömlek vb.) ve süs eşyalarından (pasta, cam boncuklar, yüzükler, kolyeler, fibula) (şekil. 7) ibarettir. Kil kaplar gri ve pembe renkli olmak üzere iki gruba ayrılır. Pembe renkliler gri renklilere kıyasla küme oluşturur. Burada bulunan gri renkli, şişkin gövdeli, kısa boğazlı çömler Genceçay, Hanlar ve Haçbulaq Höyüklerinde bulunan çömlerle benzerlik teşkil etmektedir.

Nekropolde bulunan maddi kültür örneklerinden şekil 8’de görülen cam boncuklar daha çok ilgi uyandırmaktadır. Gürcistan’da, Haçbulaqda, Şamkor ve Gelilabad ilçelerinde, Dovşanlı, Hocalı, Borsunlu, Beyimsorov, Şahtahtı, Kızılburun’da bulunan arkeolojik yapılarda bu tip boncukları görmek mümkündür. Gürcistan’daki arkeolojik çalışmalarda tespit edilmiş olan cam boncuklar M.Ö. 2000 yılına, Haçbulaq, Şamkor, Galilabad (Caferov, 2000: 73), Dovşanlı, Hocalı, Borsunlu, Beyimsorov (Djafarov, 1984: 50) yapılarında bulunanlar M.Ö. 1000 yılına, Demyeler (Halilov, 2007: 114-118), Şahtahtı, Kızılburun (Aliev, 1966: 15) yapılarından elde olunanlar ise Orta ve Son Tunç Çağlarına aittirler. Azerbaycan’da elde edilen cam boncukların hepsi Ortadoğu kültürü ile alakalı, kültürel ilişkileri gösteren maddi kültür örnekleridir. Bununla beraber camın ilk kez nerede üretildiği halen tam olarak bilinmemektedir. Araştırmacıların çoğu onun ilk vatanının Mısır, diğer bir kısmı ise Babilistan olduğunu ifade etmişlerdir. En eski cam örneği Mısır’da, ilk cam eritilen küre ise Doğu Filistin’de bulunmuştur. Doğu Filistin’deki cam eritilen kürenin M.Ö. 3000 yılına ait olduğu tahmin edilmektedir.

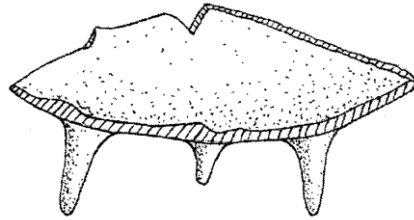


(1-Nahçıvan Milli Bilimler Akademisinin Muzesi; 2- Bahşeliyev, 2006 a)

Şekil 8: Demyeler nekropolünün süs eşyaları.

Mısır'dan bulunan cam örneği M.Ö. 4000-1000 yıllarına ait dönem için yapılan arkeolojik kazılar sırasında ortaya çıkmıştır. Ancak Mısır'ın kendisinde üretildiği veya getirildiği konusu kesinleşmemiştir. Arkeolojik çalışmalar M.Ö. 2800 yılında bu bölgede şirli boya kullanıldığını göstermektedir. 1891-1892 yıllarında Mısır'da arkeolojik kazılar yapan F.Petri'ye göre en eski cam üretim merkezi Mezopotamya'nın kuzey kısmı olsa da, onun üretiminin Kafkasya'da Mısır'dan da önce olduğunu ihtimal etmek olasıdır (Ahmedov, 1989: 74). Araştırmacının fikri bugün için ispatlanmamış olsa da, son yılların bulguları bu varsayımın gerçeğe uygun olduğunu göstermektedir. Kafkasya'da eski zamanlarda camın üretildiğini kanıtlayacak bilgiler olmasa da, onun üretiminde kullanılan kömür ağaçları (palamut, gürge vb.), soda yatakları ve cam kumu Hazar kıyısı, Kırdalanda, Karabağ ve Azerbaycan'ın diğer yerlerinde bulunmaktadır (Ahmedov, 1989: 75). Daşkesenin kobalt yatakları ise sadece Azerbaycan'da değil, tüm Orta Doğu'da yaygındır

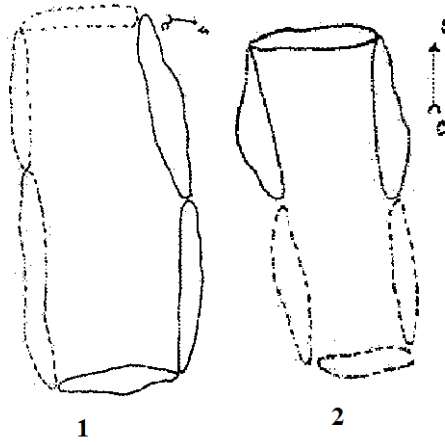
İliklikaya Nekropolü. Tivi köyü arazisinde, aynı adlı yerleşim yerinde batıda bulunmaktadır. Kumluk arazide, yamaçta yerleştiğinden daha çok doğal aşınmaya uğramıştır. Bu yüzden de nekropoldeki kabirlerin kuruluşunu belirlemek zor olmaktadır. Nekropolde bulunan maddi kültür örnekleri kil kaplardır (Halilov, 2008,s. 94-98). Bunlar gri ve pembe renkli olmak üzere iki gruba ayrılabilir. Nekropolden elde edilen gri renkli vazo tipi kap üç ayaklıdır. Bu kap narin kum karışımı olan kilden hazırlanmıştır ve iyi pişirilmiştir. Şekil 8'de görüldüğü gibi ayakları kısa (5 cm.), koltuğu basık ve yumru yapılmış bir biçimdedir. Bu kap özellikleri dolayısı ile Kızılburun (Aliyev, 1977: 74), Nahçıvan (Aliyev, 1975: 9), Mardangöl, Munçuklutepe (Aslanov, İbrahımov, Kaşkay, 2003: tab. XVIII, 6; tab. LXI, 2), Mıngəçevirdən (Aslanov, 1959: tab. XLIII, 6, 9) nekropollerinde tespit edilmiş vazolar ile benzerlik teşkil etmektedir. Nekropol M.Ö. 2000 yıl öncesine aittir.



Şekil 8: İliklikaya nekropolünden bulunan üçayaklı kil kap.

Kumluk Nekropolü. Bist köyünden kuzey-doğuda, Gəmikayadan batıda, Nasirvaz nehrinin sol sahilinde yer almaktadır. Nekropolü, aynı adlı ilçeden köy sakinlerinin otlaklarına giden şose yol ayırmaktadır. Nekropolda Prof. Dr. Veli Bahşeliyev'in başkanlığıyla istihbarat

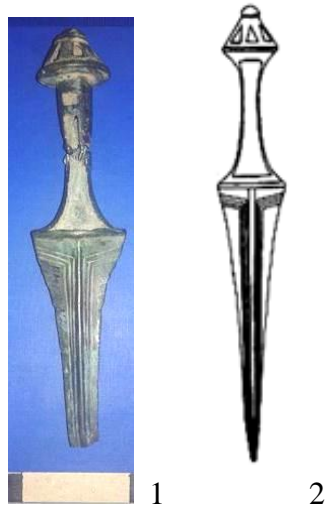
amaçlı çalışma yapılmıştır (Bahşeliyev, 2006 b: 81-85). Nekropoldeki kabir taşları şekil 9’da görüldüğü gibi kutu tipindedir. Yanlardan iki, baş taraftan ise bir iri sal taşla kurulmuştur.



(Bahşeliyev, 2006 b)

Şekil 9: Kumluk nekropolündeki daş kutu kabir

Köye su kanalı çekilirken nekropoldeki kabirlerin çoğu dağılmış, üst ve yan taşları düşmüş, kendilerine özel maddi kültür örnekleri ortaya çıkmıştır. Yerli halkın verdiği bilgiye göre nekropoldeki dağılmış kabirlerin bir kısmının materyalleri toplanabilse de, çok miktarda maddi kültür örnekleri dağılmış, kil kaplar kırılmıştır. Nekropolden toplanmış maddi kültür örneklerinden iki adet tunç hançer şekil 10’da görüldüğü gibi nispeten iyi saklanmıştır.



(1-Nahçıvan Bilimler Akademisinin Müzesi; 2-Bahşeliyev, 2006 b)

Şekil 10: Kumluk nekropolünden bulunan tunç hançerler.

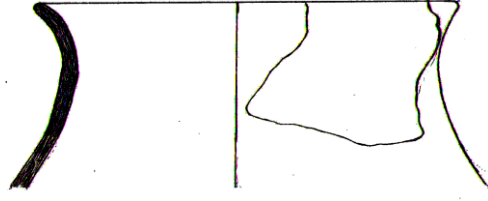
Desteğin ortasında ağaç inkrustasiya için oval çerçeve yapılmıştır. Haçerler biçim ve özelliklerine göre Mardangöl, Muncuklutepe (Aslanov, İbrahimova, Kaşkay, 2003: 26, 34), Kolanı (Bahşeliyev, 2002: 42), Boyahmed (Novruzlu, Bahşeliyev, 1999: 22) nekropollerinden elde edilen Hocalı-Gədəbəy kültürüne özgün kamalarla benzerlik teşkil etmektedir. Nekropol M.Ö. 2000 yıl öncesine aittir.

Haçakaya Nekropolü. Tivi köyü arazisinde, aynı isimli eski yerleşim yerinin yakınında, tepe üzerinde bulunmaktadır. Alanı 1,5 hektara yakındır. Nekropolün arazisi güneyden yerleşim yeri, kuzey ve doğudan ise dere ile çevrilmiştir. Anıt kumluk arazide yerleştiğinden doğal aşınmaya daha fazla maruz kalmıştır. Nekropoldeki kabir doğal aşınma sonucu dağıldığından yapısı hakkında net bilgiler verebilmek zordur. Fakat nispeten iyi kalmış kabirlere göre bu nekropoldeki kabirlerin taş kutu ve toprak tipli özellikleri tahmin edilebilir.

Haçakaya nekropolünden elde edilen kil kaplar, aynı adlı yerleşim yerinde yapılmış seramik eşyalar gibi gri ve pembe renkli olmak üzere iki gruba ayrılır. Hepsi ince kum karışımı olan kilden hazırlanarak iyi pişirilmiştir. Pembe renkli kaplar gri renklilere göre daha fazla miktardadır. Nekropolden elde edilen pembe renkli seramiklerin çoğunluğu çömlek, çanak, kâse türü kil kaplardan ibarettir. Çömlek türü kaplardan bir grubunun üzeri cilalanmıştır. Boğazları silindirik formda yapılmış, ağızları dışa katlanmıştır.

Çanak türü kaplar geniş ağızlı, şişkin gövdeli yapılmıştır. Bunların bazıları düz ağız kenarlıdır. Bir grubunun da ağız dışı katlıdır. Nekropolde tespit edilen dışa katlanmış ağız kenarlı çanaklardan birisinin ağız kenarında desen bulunmaktadır. Bu kap nakışlama ve şekillere göre Mardangöl (Aslanov, İbrahimova, Kaşkay, 2003: tab. XXV, 16, 17), I Boyahmed (Novruzlu, Bahşeliyev, 1993: şekil. 11, 4, 5), Demyeler (Bahşeliyev, 2006: 86), Mingeçevir (Aslanov, Vaidov, İone, 1959: tab. XVIII, 14, 15; tab. XLIII, 8), Genceçay (Nerimanov, 1958: 136-138), Karkarçay, Terterçay (Caferov, 2000: 163) yapılarından bulunmuş bir grup çanakla benzerlik göstermektedir. Nekropol M.Ö. 2000 yıl öncesine aittir.

Zey Deresi Nekropolü. Tivi köyü arazisinde aynı isimli eski yerleşim yerinin yakınındadır. Yüzölçümü 0,5 hektara yakındır. Nekropoldeki kabir yamaçta bulunduğundan doğal aşınma sonucunda dağılmıştır. Bu yüzden kabirlerin biçimini ve özelliklerini tam olarak belirlemek zordur. Nispeten iyi kalmış durumda olan kabir taş kutu tipindedir. Nekropolden elde edilen maddi kültür örnekleri gri ve pembe renkli olmak üzere seramiklerden ibarettir. Nekropolde bulunmuş koyu pembe renkli kap şekil 11'de görüldüğü gibi silindirik boğazlı ve bikonik gövdelidir. Ağız kenarı hafifçe dışa katlanmış biçimdedir.



Şekil 11: Zey Deresi Nekropolünden bulunan bikonik gövdeli kil kap.

Buradan elde edilmiş çanak, çömlek, kâse türlü kil kapların bir grubu Hakkıhlık (Novruzlu, Bahşeliyev, 1991: şekil. 19, 4), Muncuklutepe (Aslanov, İbraqimova, Kaşkay, 2003: şekil. 70, 1), Genceçay (Caferov, 2000: 130) yapılarından, Haçakayadan, Demyelerden ve diğer arkeoloji anıtlardan bulunmuş Son Tunç-Erken Demir çağına ait kil kaplarla benzerlik göstermektedir. Nekropol M.Ö. 2000 yılı öncesine aittir.

3. Sonuç

Gilançay nehrinde Gemikaya etrafındaki yerleşim yerleri ve nekropollerin araştırılması, burada yaşayan insanların maddi ve manevi kültürünü daha derinden öğrenmeye yardım etmekte ve bir takım sonuçların elde edilmesine neden olmaktadır. Burada yaşayan aşiretlerin dini-ideolojik görüşleri, yaşam tarzı, ekonomik-kültürel ilişkiler ile ilgili bilgiler bunlara örnek olarak verilebilir. Yapılan araştırma göstermektedir ki, Gilançay nehrinde, Gemikaya etrafında çeşitli aşiretler yaşamıştır. Bu nedenle arkeolojik anıtlarda bulunan maddi kültür örnekleri (kil kaplar, süs eşyaları, silahlar) de farklı sanatkârlar tarafından yapılmıştır. Bu örneklerin bir kısmında Orta doğu (Ön Asya), Hocalı-Gedebey kültürüne özgü özelliklerin görülmesi kültür etkileşimini göstermektedir.

Kaynaklar

ABİBULLAYEV, O.A. (1982) Eneolit i bronza na territorii Nahıçevanskoy ASSR, Bakü.

ALİEV, V.H. (1966) Kultura raspisnoy keramiki v Azerbaydjane, Avtoreferat dissert. na soisk. kand. ist. nauka, Bakü.

ALİYEV, V.H. (1977) Azerbaycan'da tunç devrinin boyalı kaplar medeniyeti. Bakü.

ALİYEV, V.H. (1975) Tarihin İzleri İle. Bakü.

AHMEDOV, Q.M. (1989) Bu güne nece gelip çıkmışiq. Bakü.

ASLANOV, Q.M., İBRAQIMOV, B.İ., KAŞKAY, S.M. (2003) Drevniye nekropolı Harabe Gilane. Bakü.

- ASLANOV, Q.M., VAIDOV, R.M ., İONE, Q.İ. (1959) Drevniy Minqəaur. Bakü.
- BAHŞALIYEV, V.B. (2002) Nahçıvan'ın Erken Demir devri medeniyyeti. Bakü.
- BAHŞALIYEV, V.B. (2004) Nahçıvan'ın kadim tayifelerinin manevi medeniyyeti. Bakü.
- BAHŞALIYEV, V.B. (2006 a) Demyeler nekropolü Erken Demir devrinin yeni abidesidir. AMEA Nahçıvan Bölümünün Haberleri, № 4, s. 84-93.
- BAHŞALIYEV, V.B. (2006 b) Ordubad rayonunun Bist kendi etrafındaki Son Tunc-Erken Demir dövrüne ait abideler. Nahçıvan Müəllimlər İnstitutusunun Haberleri, № 2 (6), s. 81-85.
- CAFEROV, H.T. (2000) Azərbaycan M.Ö. IV binyıllın sonu-I binyıllıyın evvellerində (Karabağ'ın Karkarçay ve Terterçay havzasının materiyalları əsasında). Bakü.
- DJAFAROV, Q.F. (1984) Svyazi Azerbaydjana so stranami Peredney Azii v epoxi bronzi i ranneqo jeleza. Bakü.
- HALİLOV, T.F. (2007) Demyeler nekropolünde tespit edilmiş cam boncuklar. AMEA Nahçıvan Bölümünün Haberleri, № 3, s. 114-118.
- HALİLOV , T.F. (2008) İliklikaya yerleşim yeri ve nekropolu. AMEA Nahçıvan Bölümünün Haberleri, № 3, s. 94-98.
- KUŞNAREVA, K.H., ÇUBİNŞVİLİ, T.N. (1970) Drevniye kulturu Yujnoqo Kavkaza. Leninkrad.
- MAHMUDOV, F.R. (1987) Astara rayonundakı ilk tunç devrinin kurkanları hakkında. AMM, X c, s. 12-21 , Bakü.
- MÜSEYİBLİ, N.E . (2004) Gemikaya. Bakü.
- NERİMANOV, İ.N. (1958) Genceçay bölgesinin arkeoloji abideleri abideleri. Bakü.
- NOVRUZLU, E.İ., Bahşeliyev V.B. (1992) Şahbuz bölgesinin arkeoloji abideleri. Bakü.
- NOVRUZLU, E.İ., Bahşeliyev V.B. (1993) Culfa bölgesinin arkeoloji abideleri. Bakü.